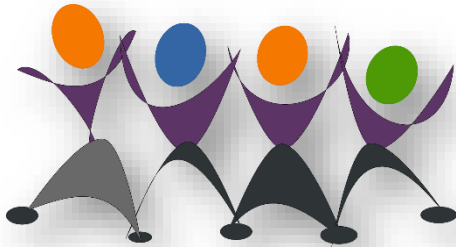

Centre
de services scolaire
Marguerite-Bourgeoys

Québec 



RÈGLES DE FONCTIONNEMENT

DU SERVICE DE GARDE ET DE
SURVEILLANCE DES DÎNEURS

2024-2025

ÉCOLE
Henri-Forest

100 Avenue du trésor caché | LaSalle (Québec) | H8R 3K3

Téléphone : (514) 595 2046

Télécopieur : (514) 595-2107

Servicedegarde.Henri-Forest@csmb.qc.ca

Direction : Marc Desrochers

Technicienne ou technicien de service de garde : Sorya Amara

Table des matières

NOTE À L'INTENTION DES PARENTS	1
CHAPITRE 1	1
1. MISSION DU SERVICE DE GARDE	1
2. PROGRAMME D'ACTIVITÉS DU SERVICE DE GARDE	2
3. RÈGLES DE VIE DU SERVICE DE GARDE ET DE SURVEILLANCE DES DÎNEURS	2
CHAPITRE 2 - GESTION ADMINISTRATIVE	3
DU SERVICE DE GARDE ET DE SURVEILLANCE DES DÎNEURS	3
1. CLIENTÈLE	3
2. INSCRIPTION ET TRANSPORT SCOLAIRE	3
a) <i>Modification de la fréquentation</i>	4
b) <i>Inscription lors des journées pédagogiques</i>	4
3. HORAIRE DU SERVICE DE GARDE ET DE SURVEILLANCE DES DÎNEURS	4
4. TARIFICATION	6
a) <i>Frais de garde - Journée de classe</i>	6
b) <i>Frais de garde - Journée pédagogique</i>	6
c) <i>Frais de surveillance des dîneurs - Journée de classe</i>	6
d) <i>Frais bancaires</i>	6
e) <i>Frais de retard liés à l'arrivée des parents après les heures de fermeture</i>	6
5. PAIEMENT	7
a) <i>Modalités de paiement</i>	7
b) <i>Retard de paiement</i>	8
c) <i>Reçus pour fins fiscales</i>	8
6. SÉCURITÉ	9
a) <i>Groupe</i>	9
b) <i>Absence d'un élève</i>	9
c) <i>Changements de dernière minute</i>	9
d) <i>Départ des élèves</i>	9
e) <i>Activités extérieures à proximité de l'école</i>	9
f) <i>Mesures d'urgence – lieu de relocalisation</i>	10
7. SANTÉ	10
a) <i>Alimentation</i>	10
b) <i>Allergies</i>	12
c) <i>Maladie</i>	12
d) <i>Médicaments</i>	12
e) <i>Urgence</i>	13
8. COMMUNICATION	13
9. ORGANISATION DU SERVICE DE GARDE ET DE SURVEILLANCE DES DÎNEURS	14
a) <i>Déplacements et accueil</i>	14
b) <i>Effets personnels</i>	14
c) <i>Tenue vestimentaire</i>	14
10. FONDEMENTS LÉGAUX	15

Note à l'intention des parents

Vous trouverez dans cette brochure les règles de fonctionnement du service de garde et de surveillance des dîneurs auxquelles vous vous êtes engagés à respecter en signant le formulaire d'inscription de votre enfant ou en procédant à la réinscription par Mozaïk-Inscription (réinscription en ligne).

CHAPITRE 1

1. MISSION DU SERVICE DE GARDE

Les services de garde en milieu scolaire sont offerts aux élèves de l'éducation préscolaire et de l'enseignement primaire d'un centre de services scolaire, en dehors des périodes où des services éducatifs leur sont dispensés.

Les services de garde font partie du milieu de vie des élèves et contribuent dans le cadre du projet éducatif de l'école, à leur développement global.

Les services de garde en milieu scolaire poursuivent les objectifs suivants :

- Veiller au bien-être général des élèves et offrir un climat favorable à leur épanouissement;
- Assurer un soutien aux familles des élèves, notamment en offrant à ceux qui le désirent un lieu adéquat et, dans la mesure du possible, le soutien nécessaire pour leur permettre de réaliser leurs travaux scolaires après la classe;
- Assurer la santé et la sécurité des élèves, dans le respect des règles de conduite et des mesures de sécurité approuvées par le conseil d'établissement de l'école, conformément à l'article 76 de la *Loi sur l'instruction publique* (chapitre I-13.3).

Règlement sur les services de garde en milieu scolaire, c. I-13.3, r. 11



2. PROGRAMME D'ACTIVITÉS DU SERVICE DE GARDE

Le programme d'activités du service de garde s'inscrit de manière cohérente dans le projet éducatif de l'école. Il tient compte des caractéristiques des élèves et permet leur développement global sur les plans physique et moteur, affectif, social, langagier et cognitif. Le programme éducatif est soumis pour avis au conseil d'établissement. Par la suite, il est communiqué aux parents (site web de l'école, affichage, etc.)

Une période pour la réalisation des travaux scolaires est prévue à l'horaire. Le personnel du service de garde supervise cette période en fournissant de l'aide, lorsque possible, mais ne s'assure pas de l'exactitude des travaux. Une supervision des parents demeure nécessaire.

Voici le déroulement d'une journée type après les classes :

14h50 à 15h10 Prise des présences et collation

15h15 à 15h50 Activités dirigées et/ou activités à l'extérieur

15h50 à 16h50 Jeux à l'extérieur et/ou activités dirigées

17h00 à 17h30 Jeux libres et activité au gymnase

17h30 à 18h00 Jeux libres

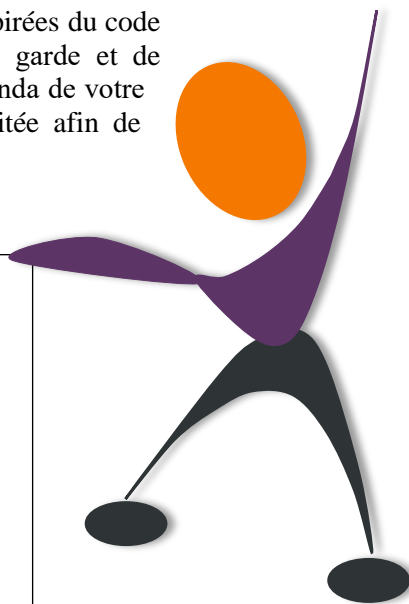
Sur demande, une période pour effectuer les travaux scolaires sera disponible et le moment sera déterminé selon le nombre d'enfants présents.

3. RÈGLES DE VIE DU SERVICE DE GARDE ET DE SURVEILLANCE DES DÎNEURS

Les règles de vie et les conséquences prévues au manquement sont inspirées du code de vie de l'école afin d'assurer une continuité entre le service de garde et de surveillance des dîneurs et les classes. Ces règles sont inscrites à l'agenda de votre enfant ou affichées le site de l'école. Votre collaboration est sollicitée afin de permettre une complémentarité entre l'école et la famille.

Un enfant inscrit et dont le comportement serait jugé préjudiciable au bien-être des autres usagers pourra se voir imposer une période d'évaluation hebdomadaire à être signée par les parents.

Si les améliorations souhaitées ne devaient pas se réaliser, la direction pourrait exclure l'enfant du service et en aviser les parents par écrit.



CHAPITRE 2

GESTION ADMINISTRATIVE DU SERVICE DE GARDE ET DE SURVEILLANCE DES DÎNEURS

1. CLIENTÈLE

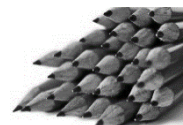
Tous les élèves du territoire à qui le Centre de services scolaire Marguerite-Bourgeoys (CSSMB) a la responsabilité de dispenser des services d'enseignement au préscolaire et au primaire, ont accès, au service de garde en milieu scolaire de l'école de leur secteur, et ce, tout au long des journées du calendrier scolaire où des services éducatifs sont offerts.

Des informations complémentaires seront remises aux parents dont les enfants sont gardés dans une école autre que celle où ils sont scolarisés.

Le service de surveillance des dîneurs dans les écoles primaires est offert aux élèves du préscolaire et aux élèves du primaire inscrits à l'école. Ce service est assuré par le personnel qualifié engagé par le CSSMB. En conformité avec la *Politique des services de garde et de la surveillance des dîneurs*, ce service doit s'autofinancer.

2. INSCRIPTION ET TRANSPORT SCOLAIRE

Une fiche d'inscription doit être remplie pour tout élève fréquentant le service de garde et de surveillance des dîneurs, et ce, annuellement. La fiche d'inscription permet de préciser, entre autres, les périodes prévues de fréquentation hebdomadaire. Le service de garde et de surveillance des dîneurs ne peut pas répondre aux besoins de garde ou de surveillance de dernière minute. Le service de garde et de surveillance des dîneurs n'est pas une halte-garderie.



Il est à noter que l'élève inscrit au service de garde n'a pas droit au transport scolaire pour les périodes où il y est inscrit.

Exemples :

	Droit au transport scolaire le matin	Droit au transport scolaire le soir
Élève inscrit au service de garde le matin	NON	OUI
Élève inscrit au service de garde le soir	OUI	NON
Élève inscrit au service de garde le matin et le soir	NON	NON

a) Modification de la fréquentation

Lorsqu'il y a un changement de fréquentation de l'enfant, vous devez en informer la technicienne ou le technicien du service de garde et remplir le formulaire « Avis de modification de la fréquentation ». Veuillez prévoir, pour tout changement de fréquentation, un préavis de cinq jours ouvrables avant l'ajustement de la facturation et l'application du changement, incluant le transport.

b) Inscription lors des journées pédagogiques

Un formulaire d'inscription spécifique aux journées pédagogiques doit être rempli et la date limite d'inscription doit être respectée pour assurer une place à l'enfant.

Veillez noter que lors de ces journées, il n'y a pas de transport scolaire régulier.



Nous vous suggérons d'indiquer :

Vous recevrez un formulaire d'inscription 1 semaine avant la journée pédagogique.

Ce formulaire vous sera envoyé par courriel.

- ***Vous devez nous retourner le coupon-réponse, en respectant le délai, dûment rempli et signé.***
- ***Le solde du service de garde du mois antérieur doit être payé pour que vos enfants puissent y avoir accès.***
- ***Le délai pour l'annulation de la journée, sans frais, est de 3 jours ouvrables.***

Lors des journées pédagogiques, le service de garde offre :

- Un service à l'école;
- À l'occasion, un service optionnel qui se traduit par l'utilisation d'une ressource externe (animation spéciale ou sortie) et qui implique un coût supplémentaire.

3. HORAIRE DU SERVICE DE GARDE ET DE SURVEILLANCE DES DÎNEURS

a) Le service de surveillance des dîneurs est ouvert :

- À partir du 30 août 2024;
- Les journées de classe selon l'horaire ci-dessous;

Journées de classe	Préscolaire	Primaire
Midi	11h07 à 12h42	11h07 à 12h24

b) Le service de surveillance des dîneurs est fermé :

- I) Lors des journées pédagogiques, selon le calendrier scolaire;
- II) Lors des jours fériés;
- III) Durant la période des fêtes du 23 décembre 2024 au 3 janvier 2025 inclusivement;
- IV) En cas d'intempérie ou de force majeure;
- V) Durant la semaine de relâche scolaire du 3 au 7 mars 2025;
- VI) À compter du 24 juin 2025.

c) Le service de garde est ouvert :

- I) À partir du 30 août 2024;
- II) Les journées de classe et les journées pédagogiques selon le calendrier scolaire (voir l'horaire ci-dessous);

Journées de classe	Précolaire	Primaire
Matin (avant les classes)	07h00 à 07h38	7 h00 à 7 h38
Midi	11h07 à 12h42	11h07 à 12 h24
Après-midi (après les classes)	14h52 à 18 h00	14h52 à 18 h00
Journées pédagogiques	7 h00 à 18 h00	7h00 à 18h00

d) Le service de garde est fermé :

- I) Lors des jours fériés;
- II) Durant la période des fêtes du 23 décembre 2024 au 3 janvier 2025 inclusivement;
- III) En cas d'intempérie ou de force majeure;
- IV) Durant la semaine de relâche scolaire du 3 au 7 mars 2025;
- V) Lors d'une journée pédagogique (projets classe-service de garde) le _____ ;
- VI) À compter du 24 juin 2025.

Le calendrier scolaire de l'école est annexé aux règles de fonctionnement.

4. TARIFICATION

a) *Frais de garde - Journée de classe*

- La contribution financière parentale maximale est de 9,50 \$ par jour pour un enfant ayant un statut régulier, lequel se définit par une fréquentation du service de garde **au moins deux périodes par jour**.

TARIF RÉGULIER	
Avant les classes	1,93 \$
Midi	3,90 \$
Après les classes	5,60 \$

- La contribution financière parentale pour un enfant ayant un statut sporadique, lequel se définit par une fréquentation du service de garde une seule période par jour est déterminée selon les périodes de fréquentation comme indiqué au tableau ci-dessous:

TARIF SPORADIQUE	
Avant les classes	1,93 \$
Midi	3,90 \$
Après les classes	9,56\$

En cas d'absence, les frais de garde seront facturés comme précisé à la fiche d'inscription, cela prévaut également lors des journées de sortie scolaire.

b) *Frais de garde - Journée pédagogique*

La contribution financière parentale est de 12,25 \$ par jour. Une **contribution supplémentaire** peut être demandée pour la tenue de certaines activités optionnelles.

En cas d'absence, les frais seront facturés pour tous les enfants inscrits à la journée.

c) *Frais de surveillance des dîneurs - Journée de classe*

La contribution financière parentale est de 3,90 \$ par jour pour un élève ayant un statut dîneur.

En cas d'absence, les frais de garde pour le statut dîneur seront facturés comme précisé à la fiche d'inscription, cela prévaut également lors des journées de sortie scolaire.

d) *Frais bancaires*

Des frais supplémentaires de l'ordre de 5 \$ seront ajoutés à l'état de compte pour tout chèque sans provision ou chèque refusé par l'institution financière.

e) *Frais de retard liés à l'arrivée des parents après les heures de fermeture*

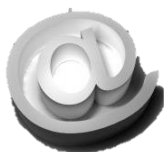
Après l'heure de fermeture 18h00, un constat de retard devra être signé et des frais seront ajoutés à votre état de compte, à raison de 13,25\$ par tranche de 15 minutes. Les retards récurrents et constants ne seront pas tolérés.

5. PAIEMENT

a) Modalités de paiement

Un état de compte sera envoyé par transmission électronique (courriel) à la fin de chaque mois à tous les usagers. Pour le mois de juin, l'envoi de l'état de compte sera effectué au début du mois, en prévision de la fin d'année scolaire. Les frais de garde et de surveillance des dîneurs sont payables par Internet et **exceptionnellement**, par chèque ou en argent comptant. Vous devrez effectuer votre paiement à la réception de l'état de compte.

Il est obligatoire d'effectuer un paiement par enfant (Internet, chèque ou argent).



INTERNET

Le paiement Internet est sécuritaire et favorisé. Vous pouvez adhérer au mode de paiement par Internet en tout temps.

- 1- Sélectionner l'option « Payer » sur le site Internet de votre institution financière.
- 2- Faire l'ajout d'une facture ou d'un fournisseur.
- 3- Sélectionner le fournisseur, selon votre institution financière.
Attention : il y a également un fournisseur « Marguerite-Bourgeois » pour les effets scolaires. Vous devez donc choisir le bon fournisseur pour les services de garde, selon le tableau :

	NOM DU FOURNISSEUR
Banque de Montréal	CSS Marguerite-Bourgeois – Service de Garde
Banque Laurentienne	CSS MARGUERITE-BOUR. S-GARDE
Banque Nationale	CSS MARGUERITE-BOURGEOYS (SERVICE DE GARDE)
Banque Royale (RBC)	CSS MARGUERITE-BOURGEOYS SERV-GARDE
Banque Scotia	CSS MARGUERITE-BOUR. S-GARDE
Banque TD	Centre de services scolaire Marguerite-Bourgeois service de garde
Caisses Desjardins	CSS Marguerite-Bourgeois – Service de garde
CIBC	CSS MARG.BOURG. SERVICE GARDE
HSBC	CSS MARG BOURGEOYS-SERVICE DE GARDE
Tangerine	Css Marguerite-bourgeois-service De Garde

- 4- Inscrire le numéro de référence indiqué sur l'état de compte de votre enfant pour le service de garde ou de surveillance des dîneurs, et ce, sans espace. **Le numéro contient 18 caractères alphanumériques et commence par SG.**
- 5- Effectuer le paiement selon la procédure habituelle de votre institution financière. Prévoir un délai de 3 à 5 jours pour le traitement de votre paiement.

Si vous avez besoin d'aide pour effectuer votre paiement Internet, vous devez communiquer avec le service à la clientèle de votre institution financière.

¹ Veillez noter que le service de garde d'une école peut exiger que les parents paient le service au début de chaque mois, sans contrevenir à aucune loi applicable (art.188 à lire avec l'article 192 de la Loi sur la protection du consommateur, RLRQ, chapitre P-40.1).

Un numéro de référence distinct, par enfant sera attribué à chacun des payeurs. Les relevés fiscaux seront émis au nom de la personne, selon le numéro de référence utilisé. **À la suite d'un paiement, il est donc important de vérifier le nom du payeur sur l'état de compte de votre enfant.** Le numéro de référence est spécifique à une école. **Lors d'un changement d'école, un numéro de référence différent vous sera attribué par la nouvelle école.**



CHÈQUE

Le chèque doit être libellé au nom de l'école. Le nom et le numéro de fiche de l'élève doivent être indiqués sur le chèque.

ARGENT

Lors de la réception d'argent comptant, un reçu sera remis au payeur. Le reçu est la seule preuve de la réception du paiement en argent, il est donc important de le conserver. Le paiement en argent doit être exact, aucune monnaie ne sera remise.



b) Retard de paiement

Aucun retard de paiement ne sera accepté. Le non-respect des ententes financières peut mettre fin à l'entente de service, et par conséquent, l'élève peut se voir refuser l'accès au service de garde et de surveillance des dîneurs. Veuillez prendre note que les montants impayés constituent une dette au Centre de services scolaire Marguerite-Bourgeoys et que celle-ci, sera toujours en vigueur même s'il survient un changement d'école ou un changement de centre de services scolaire.

c) Reçus pour fins fiscales

À la fin février, l'école remettra des reçus pour fins fiscales (provincial et fédéral compte tenu des dispositions législatives régissant les services de garde en milieu scolaire et de surveillance des dîneurs). **Le reçu sera fait à l'ordre du payeur des frais.** Il est donc important de vérifier le nom du payeur inscrit sur l'état de compte, et ce, tous les mois. Le numéro d'assurance sociale (NAS) est obligatoire pour chaque payeur.

FRAIS	FÉDÉRAL	PROVINCIAL
Frais de garde régulier - jours de classe	Admissible	Non admissible
Frais de garde sporadique - jours de classe	Admissible	Admissible
Frais de surveillance des dîneurs	Admissible	Admissible
Frais de garde - journées pédagogiques	Admissible	Non admissible
Frais de garde - journées pédagogiques (écart entre le tarif à 9,50 \$ et celui de la journée pédagogique)	Admissible	Admissible
Frais d'activités - journées pédagogiques (activité optionnelle)	Non admissible	Non admissible
Frais de retard	Admissible	Admissible
Frais pour les chèques sans provision	Non admissible	Non admissible
Frais de repas/collations	Non admissible	Non admissible

6. SÉCURITÉ

a) Groupe

Service de garde : Chaque groupe est sous la responsabilité d'une éducatrice ou d'un éducateur. Le ratio prescrit est appliqué.

Service de surveillance des dîneurs : Chaque groupe est sous la responsabilité d'une surveillante ou d'un surveillant.

b) Absence d'un élève

Lorsque votre enfant doit s'absenter de l'école (service de garde et de surveillance des dîneurs et classe), vous devez en informer... 514 595-2046 #2 **et** le service de garde au 514 595-2046 #3

c) Changements de dernière minute

Toute demande de changement de dernière minute (moins de 5 jours ouvrables) quant à l'horaire de garde ou de surveillance de l'enfant, ne pourra être considérée, et ce, pour des raisons de sécurité et de responsabilité.

d) Départ des élèves

Les membres du personnel du service de garde et de surveillance des dîneurs doivent s'assurer que chaque élève quitte le service avec son parent ou toute autre personne autorisée à venir le chercher, à moins que ce parent ait consenti, par écrit, à ce que celui-ci retourne seul à la maison.

Pour des raisons de sécurité, lorsque la personne autorisée à venir chercher l'enfant n'est pas connue du personnel, une pièce d'identité sera demandée.

Lorsque le parent désire que son enfant quitte seul le service de garde, il doit convenir d'une entente préalable avec la technicienne ou le technicien en service de garde. Pour des raisons de sécurité et d'organisation, l'heure de départ doit être fixe et déterminée à l'avance. Le service de garde ne peut pas autoriser le départ seul d'un enfant selon un horaire variable.

Le personnel du service de garde et de surveillance des dîneurs ne peut pas laisser un enfant partir seul à la suite d'un appel téléphonique ou d'un message par courriel de la part du parent.

e) Activités extérieures à proximité de l'école

Il est possible que l'enfant participe à des activités extérieures à proximité de l'école (parc) et ce, en présence du personnel de l'école. Veuillez noter que la signature de la fiche d'inscription (papier ou électronique) fait foi de consentement.

² Règlement sur les services de garde en milieu scolaire, I-13.3, r.11, a.14 (Règlement adopté en vertu de la Loi sur l'instruction publique (RLRO, c. I-13.3, a. 454.1))

f) Mesures d'urgence – lieu de relocalisation

Lors de mesures d'urgence, il peut s'avérer nécessaire de relocaliser les élèves du service de garde et de surveillance des dîneurs.

Voici les coordonnées du lieu de relocalisation École de l'eau vive situé au 171, avenue Orchard, Lasalle.

7. SANTÉ

a) Alimentation

Les aliments apportés de la maison permettent à votre enfant d'avoir l'énergie nécessaire en après-midi. Choisir des aliments gagnants :

- Des légumes et des fruits ;
- Des aliments protéinés (viande, produits laitiers, poisson, œufs, légumineuses, etc.) ;
- Des aliments à grains entiers (pain, pâtes alimentaires, bagel, tortilla, etc.) ;
- De l'eau comme choix de boisson ;



Il est recommandé de sensibiliser vos enfants sur le fait de ne pas partager les aliments avec leur camarade puisque certains ont des allergies alimentaires graves. Merci pour votre collaboration. Le rappel est également fait en classe.

Des enfants ont des allergies graves.

• Les soupes sèches dans lesquelles il faut verser de l'eau bouillante sont interdites.

Les soupes devront être chauffées et mises dans un Thermos à la maison.

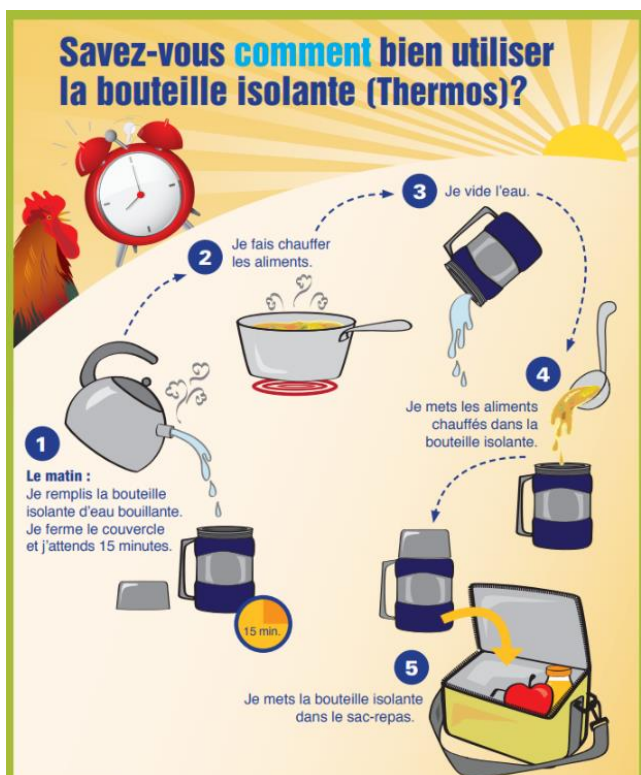
• Un repas de dépannage peut être offert en cas d'urgence, selon la disponibilité. Des frais de 6.00\$ seront alors facturés à l'état de compte.

Nous vous suggérons :

La Cantine dans les écoles - Les menus de votre traiteur scolaire sont désormais en ligne!

L'inscription de votre enfant à la plateforme de commande est gratuite et peut se faire en tout temps.

Voici quelques conseils afin de conserver les aliments de façon sécuritaire.





Pour plus d'information, visitez le site Internet : [Lien](#)

b) Allergies

Le parent est responsable de fournir à l'école un ou des auto-injecteurs d'épinéphrine^{md} si l'élève a des allergies le nécessitant.

c) Maladie

Nous ne pouvons pas accepter les élèves qui présentent des signes de maladie, entre autres, des vomissements et de la fièvre. Advenant une telle situation, nous vous appellerons immédiatement afin que vous veniez chercher votre enfant dans les plus brefs délais.

d) Médicaments

Si un enfant doit prendre des médicaments durant les périodes du service de garde et de surveillance des dîneurs, seuls les médicaments prescrits apportés dans leur contenant d'origine portant l'étiquette autocollante de la pharmacie pourront être distribués à l'élève par le personnel. Au préalable, le parent doit remplir le formulaire « Autorisation de distribution et d'administration de médicaments prescrits ».

e) Urgence

S'il survient une maladie ou un accident sérieux, le personnel de l'école prendra les mesures nécessaires (administrer l'EpiPen, appeler le service d'urgence, donner les premiers soins). Le personnel avisera le plus tôt possible le parent de l'élève ou toute autre personne que ce dernier a désignée sur la fiche d'inscription de cet élève.

Si un transport par ambulance doit être effectué, les frais seront entièrement à la charge des parents.

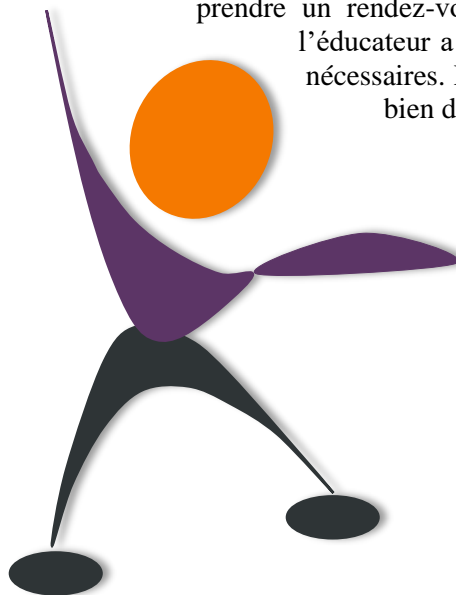
8. COMMUNICATION

Le service de garde et de surveillance des dîneurs est sous la responsabilité de la direction d'école.

La direction de l'école et la technicienne ou le technicien du service de garde et de la surveillance des dîneurs sont les personnes aptes à répondre aux questions relatives à l'utilisation du service au sein de l'établissement. La technicienne ou le technicien soutient la direction et voit au bon fonctionnement du service de garde et de la surveillance des dîneurs.

Les parents qui désirent communiquer avec la technicienne ou le technicien du service de garde et de la surveillance des dîneurs pourront le faire par téléphone ou par courriel.

Si vous désirez parler personnellement à l'éducatrice ou l'éducateur de votre enfant, il est préférable de prendre un rendez-vous. En effet, lorsque vous venez chercher votre enfant, l'éducatrice ou l'éducateur a la supervision du groupe et il ne peut vous accorder le temps et l'attention nécessaires. Des discussions ne doivent pas perturber le déroulement des activités pour le bien de tous.



Le service de garde dispose d'une belle boîte à courrier noir. Celle-ci est située à l'accueil des parents du service de garde, près du secrétariat.

Il est possible d'y déposer les paiements par chèque, les fiches d'inscriptions ou de modification de fréquentation, les coupons réponses pour les journées pédagogiques ainsi que tous autres documents.

Le courrier électronique sera utilisé comme mode de communication pour l'envoi des états de compte, documents pour les journées pédagogiques et autres messages important. Si vous ne disposez pas d'une adresse courriel, un envoi papier vous sera acheminé par le biais de l'agenda de votre enfant.

9. ORGANISATION DU SERVICE DE GARDE ET DE SURVEILLANCE DES DÎNEURS

a) Déplacements et accueil

Le service de garde est situé au sous-sol de l'école. Les parents ne sont pas autorisés à circuler dans l'école. Il y aura donc une personne pour vous accueillir à l'entrée principale situé sur la rue Trésor-Caché lors de l'arrivée de vos enfants en AM et pour le départ du PM.

- *Le matin, vous devez passer par l'accueil pour venir reconduire votre enfant. La personne à l'accueil s'assurera que votre enfant rejoigne son groupe.*
- *Sur l'heure du midi, si vous devez venir chercher votre enfant ou bien lui apporter son lunch, vous devez vous présenter sur la rue Airlie sur le côté de la cour d'école. Une éducatrice transmettra votre demande.*
- *En fin de journée, vous devez passer par l'accueil pour venir chercher votre enfant. La personne à l'accueil va communiquer avec son éducatrice. Pour les mois d'août à octobre l'accueil se fera dans la cour d'école sur la rue Airlie, pour les mois de novembre à février l'accueil se fera à l'entrée de l'école sur la rue Trésor-Caché et pour les mois de mars à juin l'accueil se fera dans la cour d'école sur la rue Airlie.*
- *Lors de journée pédagogique, vous devez passer par l'accueil pour venir reconduire et chercher votre enfant. La personne à l'accueil va communiquer avec son éducatrice.*
- *Lors d'activités extérieures à proximité de l'école, il vous sera possible de récupérer votre enfant à l'endroit indiqué. Aucun enfant ne pourra rejoindre son parent lorsque le groupe est en déplacement.*



b) Effets personnels

Tous les effets personnels de l'enfant doivent être identifiés, incluant le sac-repas. Le service de garde et de surveillance des dîneurs n'assume aucune responsabilité concernant les objets perdus.

c) Tenue vestimentaire

Les espadrilles sont obligatoires pour les activités au gymnase. De plus, veuillez habiller vos enfants en tenant compte de la température, car des périodes d'activités à l'extérieur sont prévues.

10. FONDEMENTS LÉGAUX

Le gouvernement du Québec a établi, par le *Règlement sur les services de garde en milieu scolaire*, en accord avec l'article 454.1 de la *Loi sur l'instruction publique (LIP)* les normes relatives aux services de garde en milieu scolaire au Québec,

Le conseil d'établissement, en accord avec l'article 256 de la LIP, convient, avec la direction de l'école, des modalités d'organisation du service de garde.

Le rôle et les pouvoirs du conseil d'établissement sont circonscrits dans la LIP (approuver les règles de conduite et de sécurité, approuver l'utilisation des locaux, adopter les règles de fonctionnement du service de garde sur proposition du directeur de l'école).

Conformément à l'article 256 de la LIP, le conseil d'établissement peut former un comité de parents du service de garde composé de la technicienne ou du technicien du service de garde, de la direction de l'école ou de son représentant et de 3 à 5 parents élus par et parmi les parents d'élèves qui fréquentent ce service. Ce comité peut faire au directeur d'école, au conseil d'établissement et au Centre de services scolaire, ses recommandations à l'égard des services de garde, notamment sur les contributions financières exigées pour ces services.

De plus, conformément à l'article 292 de la LIP, le Centre de services scolaire, qu'elle organise ou non le transport le midi pour permettre aux élèves d'aller dîner à domicile, assure la surveillance des élèves qui demeurent à l'école, selon les modalités d'organisation de ce service et les contributions financières convenues avec le conseil d'établissement.

En dernier lieu, le *Règlement de délégation de pouvoirs (CA-1-2020)* du Centre de services scolaire prévoit ce qui suit :

Règle no 75

Le conseil d'établissement détermine le montant de la contribution financière des utilisateurs du service de garde, dans le respect des règles budgétaires du ministère.

Règle no 77

Le conseil d'établissement détermine le montant de la contribution financière des utilisateurs du service de surveillance des dîneurs, dans le respect des règles budgétaires du ministère.

ANNEXE : CALENDRIER SCOLAIRE DE L'ÉCOLE

école primaire Henri-Forest

CALENDRIER SCOLAIRE 2024-2025

Centre de services scolaire
Marguerite-Bourgeoys
Québec

JUILLET 2024							2	AOÛT 2024							6	19	SEPTEMBRE 2024							20
d	l	m	m	j	v	s	d	l	m	m	j	v	s	d	l	m	m	j	v	s				
	1	2	3	4	5	6					1	2	3		2	3	4	5 ^p		7				
7	8	9	10	11	12	13	4	5	6	7	8	9	10	8	9	10	11	12	13	14				
14	15	16	17	18	19	20	11	12	13	14	15	16	17	15	16	17	18	19		21				
21	22	23	24	25	26	27	18	19	20	21	22		24	22	23	24	25	26	27	28				
28	29	30	31				25					30	31	29	30									
21	OCTOBRE 2024						21	NOVEMBRE 2024						22	15	DÉCEMBRE 2024						16		
d	l	m	m	j	v	s	d	l	m	m	j	v	s	d	l	m	m	j	v	s				
		1	2	3	4	5							2	1	2	3	4	5		7				
6			9	10	11	12	3	4	5	6	7	8	9	8	9	10	11	12	13	14				
13	14	15	16	17	18	19	10	11	12	13	14	15	16	15	16	17	18	19	20	21				
20	21	22	23	24	25	26	17	18	19	20	21 ^p		23	22	23	24	25	26	27	28				
27	28	29	30	31			24	25	26	27	28	29	30	29	30	31								
18	JANVIER 2025						18	FÉVRIER 2025						21	15	MARS 2025						15		
d	l	m	m	j	v	s	d	l	m	m	j	v	s	d	l	m	m	j	v	s				
			1	2	3	4							1							1				
5		6	7	8	9	10	2	3	4	5	6		8	2						8				
12	13	14	15	16	17	18	9	10	11	12	13	14	15	9	10	11	12	13	14	15				
19	20	21	22	23	24	25	16	17	18	19	20	21	22	16	17	18	19	20	21	22				
26	27	28	29	30	31		23	24	25	26	27 ^p		28	23	24	25	26	27		29				
													30							31				
20	AVRIL 2025						21	MAI 2025						22	15	JUN 2025						18		
d	l	m	m	j	v	s	d	l	m	m	j	v	s	d	l	m	m	j	v	s				
		1	2	3	4	5					1	2	3	1	2	3	4	5	6	7				
6	7	8	9		11	12	4	5	6		8	9	10	8	9	10	11		13	14				
13	14	15	16	17	18	19	11	12	13	14	15	16	17	15	16	17	18	19	20	21				
20	21		23	24	25	26	18	19	20	21	22	23	24	22	23	24				28				
27	28	29	30				25	26	27	28	29	30	31	29		30								

Congé pour tous
 Journée pédagogique
 Semaine de relâche
 1/2 journée pédagogique
 1/2 journée d'accueil
 Journée CSSMB
 Congé pour le personnel enseignant
 [Début d'étape]
] Fin d'étape

* 180 jours de classe

* 12 journées déjà fixées, dont une journée CSSMB (6 décembre 2024)

* 5 journées pédagogiques mobiles (discretion des écoles): 8 octobre, 6 janvier, 28 février, 10 avril et 12 juin 2024

* 2 journées pédagogiques (forces majeures) à fixer après le 15 avril, s'il y a lieu le 22 avril (1) et 7 mai 2024 (2)

* 1 journée pédagogique à fixer par les DGA: 1er novembre 2024

* Cycle-témoin au primaire 2 au 6 juin (pas de journées pédagogiques durant cette période)

Le 30 septembre 2024, jour de la signature des attestations de fréquentation scolaire

P: Rencontre de parents: 5 septembre 2024 , 21 novembre 2024 et 27 février 2024

Photo scolaire
 Première communication
 Fête de la rentrée
 Travail collaboratif / école et SDG fermés (6 janvier 2025)